

資料 1

平成23年度

# 決算概況資料

病院事業等（病院・在介・診療所） P. 1～P.13

介護老人保健施設事業 P.14～P.25

日野病院組合

## 平成23年度決算概要

( )内は平成22年度数値

<b>1、収益的収支（決算額）</b>	<b>129,287千円</b>	(	<b>108,361千円</b> )
（内訳）病院事業	103,818千円	(	79,581千円)
在宅介護支援事業	11,381千円	(	13,603千円)
診療所事業	14,088千円	(	15,177千円)
<b>2、累積剰余金及び累積欠損金</b>	<b>△7,991千円</b>	(	<b>△137,278千円</b> )
（内訳）病院事業	△114,678千円	(	△218,496千円)
在宅介護支援事業	47,413千円	(	36,032千円)
診療所事業	59,274千円	(	45,186千円)
<b>3、資本的収支</b>	<b>△131,255千円</b>	(	<b>△117,712千円</b> )
（内訳）病院事業	△129,302千円	(	△116,332千円)
診療所事業	△1,953千円	(	△1,380千円)
<b>4、単年度資金収支</b>	<b>107,931千円</b>	(	<b>92,896千円</b> )
（内訳）病院事業	83,244千円	(	64,224千円)
在宅介護支援事業	12,260千円	(	14,583千円)
診療所事業	12,427千円	(	14,089千円)
<b>5、資金不足発生までの額</b>	<b>462,928千円</b>	(	<b>357,694千円</b> )
現金預金等残高	563,738千円	(	453,031千円)
年度末流動負債残高	100,810千円	(	95,337千円)
<b>6、退職給与引当金残高</b>	<b>199,624千円</b>	(	<b>163,166千円</b> )
引当金額（165/1000）	55,900千円	(	55,250千円)
退職給与支払額（3名分）	19,442千円	(	59,537千円)

## 平成23年度日野病院組合事業会計決算について

日野病院組合は、病院事業・在宅介護支援事業・診療所事業と介護老人保健事業の4事業を行っていますが、病院事業・在宅介護支援事業・診療所事業の決算について概略を説明します。

### 1、医業収支・各種統計について（資料2 決算（医業収支）分析 のとおり）

#### 2、退職手当引当金の実施について

平成19年度から実施している退職給与引当てについて、平成23年度は通常の率（165/1000）による引当て55,900千円を実施した。3名の退職者に対し総額19,442千円の退職給与金の支払いを行い、残高は199,624千円となった。

#### 3、不採算地区病院及びへき地医療に対する交付税措置について

普通交付税については、1床あたりに対する措置額が増加したため、3,848千円の増となり、全体で201,331千円の措置額となった。

特別交付税については、平成19年度から不採算地区病院の対象となっており、また平成20年度からはへき地医療に対する措置も対象となっている。措置額は158,922千円となった。

交付税措置額は、全体で11,031千円の増額となった。

#### 4、在宅介護支援事業について

訪問看護収益については、延べ利用者数が75人減少したことにより1,071千円の減収となったが、訪問リハビリ事業は利用者数が345人増加したため2,758千円の増収、居宅支援収益は21件増加したものの、68千円の減収となり、全体では1,619千円の増収となった。

#### 5、診療所事業について

黒坂診療所は松田先生の協力をいただき月・水・金曜日の週3日、二部診療所については火曜日のみの週1日の診療日で診療所事業を行ったが、患者数が188人減少したため591千円の減収となった。

#### 6、単年度資金収支について

平成23年度単年度資金収支（現金）は、107,931千円増加した。この額が運転資金（留保資金）に追加されることになる。

## 7、負担金（追加分）発生状況について

平成20年度に構成町の負担金（追加分）について支出の条件を、単年度資金収支の減による補てん（赤字補てん）から、運転資金（留保資金）不足の補てんへ変更した。このことにより、留保資金が病院の運営をしていく上での運転資金（資金不足額）を下回った場合に限り、その額を負担金（追加分）として受けることになった。

したがって、仮に単年度において単年度資金収支（留保資金）が減少しても、運転資金を下回らない限り構成町からの負担金（追加分）が発生することはなくなった。

平成23年度末時点で、資金不足発生までの額は462,928千円となり、当分の間負担金（追加分）は発生することはない状況である。

## 8、日野病院安定経営プラン（公立病院改革プラン）の評価について

日野病院は平成20年度に「日野病院安定経営プラン」を策定。

プランの内容は、最近の日野病院の経営状況から経営を改善するための改革プランではなく、日野病院が今後この地域にあってどのような役割を担い、どのような病院を目指すべきかを示し、それを行うために安定的な経営を維持するための経営計画を再考したプランとしている。

プランの評価については、決算の公表により行うこととしている。

## 9、看護の宅配便事業について

地域へ出かけていくことで、日野病院がより身近な相談窓口となるため、また、日野病院の医療・看護を地域住民目線で考え、看護の質を高める機会とするため、看護の日のイベントをきっかけに看護の宅配便事業を実施した。（平成23年度は、7月から毎月1回実施し、計9回79箇所、延べ人数251名の住民の方と接することができた。）

実施の内容については、「あいきょう」の訪問販売車と一緒に町内へ出かけ、買い物に訪れた住民の方への声かけや健康相談とともに、時期にあわせたチラシを作成し、熱中症や食中毒、インフルエンザ予防等の注意喚起をおこなった。

この活動は、テレビや新聞等各種マスコミに取り上げられ、鳥取県内はもとより全国にも発信する事業となった。

また、平成23年10月に東京で行われた「全国自治体病院学会」において、それぞれの角度から見た事業の分析2例の研究発表を行った。

## 10、外来インフォメーションシステム導入について

各診療科の壁に設置していた番号表示について、診療科の近くにいないと進行状況を把握することができなかつたため、その場を離れることができず待ち時間が更に長く感じられる状況となっていた。

外来インフォメーションシステムを導入したことにより、外来待合ロビー以外（食堂や外来待合棟等）でも、各診療科（最大9診療科）の進行状況を確認することができるようになった。

また、病院からの各種案内（診察医師の変更やイベント等の案内）についても、ポスター等を掲示するだけでは周知不足の事案も生じていたが、病院からのインフォメーション等を、事務室からパソコンに入力することで画面に表示することができるようになり、緊急を要する案内等も即時に行うことが可能となった。

診察進行状況やインフォメーションが不要のディスプレイについては、各ディスプレイの設定でテレビに切り替えることが可能なため、診察がはじまるまでの時間に現在の場所（救急外来前と受付横）以外でもテレビを見ることも可能となり、患者サービスの向上につながった。

### 1、ディスプレイ設置場所（計8台）

外来待合ロビー（4台）・リハビリ室・食堂・外来待合棟  
事務室（モニター用）

### 2、番号入力機器（計10台）

各診察室（9台）・予備（1台）

(総括)

平成23年度決算について、外来患者数は1,610人の減少、入院患者数は131人減少となったため、医業収支(減価償却費等を除く)は、平成22年度と比較し19,231千円の減となった。しかし、不採算地区病院やへき地医療に対する負担金の増加等により、収益的収支は129,287千円の黒字決算となり、平成19年度決算(23,845千円)、平成20年度決算(27,904千円)、平成21年度決算(94,614千円)、平成22年度決算(108,361千円)に続き、5年連続の黒字決算を計上することができた。

各事業の内訳は、病院事業が103,818千円の黒字(24,237千円増)、在宅介護支援事業が11,381千円の黒字(2,222千円減)、診療所事業が14,088千円の黒字(1,089千円減)となっている。

累積欠損金の状況について、平成18年度において最高599,583千円であった累積欠損金が、平成23年度末で7,991千円となった。

今後、剰余金が発生する状況となれば減債基金等の積立てを行い、更なる経営の安定化を図る予定である。

単年度資金収支は107,931千円の増額で、資金不足による構成町からの追加負担金の発生までの額は462,928千円となり、引き続き安定経営を行うことができている。

退職給与引当金の残高については、平成23年度末で199,624千円となり、当面の目標であった200,000千円をほぼ確保できた状況である。

しかし、今後は退職予定者が多数見込まれているため、残高の確保に努める必要がある。

患者数の減少が継続している状況や負担金(交付税)の動向を踏まえ、日野病院の機能(病床のあり方や病床数等)について今後検討していく必要がある。

平成23年度日野病院組合決算(事業別内訳)

(収益の収支)

(単位:千円)

区分	病院事業(イ)	在宅介護支援事業(ロ)	診療所			(イ)+(ロ)+(ハ)	22年度	増減
			計(ハ)	黒坂	二部			
医業収益								
入院収益	795,516		0			795,516	784,437	11,079
外来収益	308,719		4,685	4,292	393	313,404	320,491	△ 7,087
室料差額収益	25,643		0			25,643	25,313	330
保健予防活動収益	23,380		546	507	39	23,926	24,545	△ 619
その他医業収益	18,267		2	2		18,269	18,283	△ 14
事業間負担金	13,691		0			13,691	9,794	3,897
計	1,185,216		5,233	4,801	432	1,190,449	1,182,883	7,586
介護サービス収益		51,221	0			51,221	49,602	1,619
事業間負担金			0			0	0	0
計	0	51,221	0	0	0	51,221	49,602	1,619
医業外収益								
預金利息	270		0			270	0	270
国県等補助金	38,234		0			38,234	38,967	△ 733
負担金交付金	311,326	13,870	18,737	11,324	7,413	343,933	332,183	11,750
負担金交付金(本部費)	429		0			429	429	0
その他医業外収益	5,580		0			5,580	16,034	△ 10,454
派遣職員負担金			0			0	0	0
計	355,839	13,870	18,737	11,324	7,413	388,446	387,613	833
収益合計	1,541,055	65,091	23,970	16,125	7,845	1,630,116	1,620,078	10,038
医業費用								
給与費	801,472	44,153	0			845,625	838,471	7,154
退職給与金(繰延資産)(A)			0			0	0	0
退職給与引当金(通常)	55,900		0			55,900	55,250	650
退職給与引当金(追加分)			0			0	47,000	△ 47,000
材料費	231,678		528	504	24	232,206	228,200	4,006
経費	81,459	1,396	531	311	220	83,386	77,119	6,267
委託費	113,212	244	1,758	1,757	1	115,214	108,711	6,503
減価償却費(B)	108,728	879	292		292	109,899	101,340	8,559
資産減耗費			0			0	0	0
資産減耗費(現金を伴わない)(C)			0			0	907	△ 907
研究研修費	6,074	87	0			6,161	5,552	609
本部費	429		0			429	429	0
事業間負担金		6,951	6,740	4,388	2,352	13,691	9,794	3,897
計	1,398,952	53,710	9,849	6,960	2,889	1,462,511	1,472,773	△ 10,262
医業外費用								
企業償還金(利子)・支払利息	35,871		33		33	35,904	36,657	△ 753
その他医業外費用	2,414		0			2,414	2,287	127
その他医業外費用(現金を伴わない)(D)			0			0	0	0
計	38,285	0	33	0	33	38,318	38,944	△ 626
予備費	予備費		0			0	0	0
費用合計	1,437,237	53,710	9,882	6,960	2,922	1,500,829	1,511,717	△ 10,888
収益的収支(決算額)	103,818	11,381	14,088	9,165	4,923	129,287	108,361	20,926
年度末累積欠損金・累積剰余金	△ 114,678	47,413	59,274			△ 7,991	△ 137,278	△ 129,287

(資本的収支)

区分	病院事業(イ)	在宅介護支援事業(ロ)	診療所			(イ)+(ロ)+(ハ)	22年度	増減
			計(ハ)	黒坂	二部			
企業債	企業債	36,200	0			36,200	120,100	△ 83,900
負担金	負担金		0			0	0	0
補助金	補助金	2,053	0			2,053	0	2,053
固定資産売却代金	固定資産売却代金		0			0	0	0
借入金	借入金		0			0	0	0
貸付金償還	貸付金償還	66	0			66	66	0
資本的収入計		38,319	0	0	0	38,319	120,166	△ 81,847
建設改良費	固定資産購入費	38,699	593	593		39,292	125,339	△ 86,047
企業償還金	企業償還金(元金)	126,522	1,360		1,360	127,882	111,339	16,543
貸付金	奨学金貸付金	2,400	0			2,400	1,200	1,200
借入金償還	借入金償還		0			0	0	0
資本的支出計		167,621	0	1,953	593	169,574	237,878	△ 68,304
資本的収支		△ 129,302	0	△ 1,953	△ 593	△ 1,360	△ 117,712	△ 13,543

(単年度資金収支)

現金を伴わない費用(A)+(B)+(C)+(D)	108,728	879	292	0	292	109,899	102,247	7,652
単年度資金収支	83,244	12,260	12,427	8,572	3,855	107,931	92,896	15,035

資金不足負担金発生までの額	現金預金等残高(引当金除)(A)	年度末流動負債残高(B)	資金不足負担金発生までの額(A)-(B)
	563,738	100,810	462,928
			357,694
			105,234

退職給与引当金残高	前年度引当金残高	退職給与引当金	退職給与金	引当金残高
	163,166	55,900	3人 19,442	199,824
				36,458

平成23年度日野病院組合決算額対前年度比較表(3事業計)

(収益的収支)

(単位:千円)

区 分	22年度	23年度	差異	備考
医療収益				
入院収益	784,437	795,516	11,079	患者数131人減
外来収益	320,491	313,404	△ 7,087	患者数1,798人減
室料差額収益	25,313	25,643	330	
保健予防活動収益	24,545	23,926	△ 619	人間ドック、婦人科検診等の減
その他医療収益	18,283	18,269	△ 14	
事業間負担金	9,794	13,691	3,897	在宅、診療所事業の人件費等負担金
計	1,182,863	1,190,449	7,586	
介護サービス収益				
介護サービス収益	49,602	51,221	1,619	利用者数270人増
事業間負担金	0	0	0	
計	49,602	51,221	1,619	
医療外収益				
預金利息	0	270	270	
国県等補助金	38,967	38,234	△ 733	
負担金交付金	332,183	343,933	11,750	基礎年金拠出金に係る特別交付税8,528千円増
負担金交付金(本部費)	429	429	0	
その他医療外収益	16,034	5,580	△ 10,454	救急医療体制確保のための整備資金等の減
派遣職員負担金	0	0	0	
計	387,613	388,446	833	
特別利益	0	0	0	
収益合計	1,620,078	1,630,116	10,038	
医療費用				
給与費	838,471	845,625	7,154	職員の異動による増
退職給与金(繰延資産)(A)	0	0	0	
退職給与引当金(通常)	55,250	55,900	650	
退職給与引当金(追加分)	47,000	0	△ 47,000	
材料費	228,200	232,206	4,006	薬品費3,170千円の減、診療材料費6,378千円の増
経費	77,119	83,386	6,267	光熱水費4,928千円、賃借料2,769千円の増
委託費	108,711	115,214	6,503	CT保守料3,484千円、遠隔画像診断料4,624千円の増
減価償却費(B)	101,340	109,899	8,559	器械備品減価償却費の増
現金を伴う資産減耗費	0	0	0	
現金を伴わない資産減耗費(C)	907	0	△ 907	
研究研修費	5,552	6,161	609	旅費の増
本部費	429	429	0	
事業間負担金	9,794	13,691	3,897	在宅、診療所事業の人件費等負担金
計	1,472,773	1,462,511	△ 10,262	
医療外費用				
企業債償還金(利子)・支払利息	36,657	35,904	△ 753	
その他医療外費用	2,287	2,414	127	
その他医療外費用(現金を伴わない)(D)	0	0	0	
計	38,944	38,318	△ 626	
特別損失	0	0	0	
予備費	0	0	0	
費用合計	1,511,717	1,500,829	△ 10,888	
収益的収支(決算額)	108,361	129,287	20,926	決算の数値
年度末累積欠損金(決算後)	△ 137,278	△ 7,991	△ 129,287	

(資本的収支)

区 分	22年度	23年度	差異	備考
企業債	120,100	36,200	△ 83,900	CT、画像管理システム49,800千円、職員住宅41,700千円の減
負担金	0	0	0	
補助金	0	2,053	2,053	地域医療再生基金1,816千円、重症難病患者拠点・協力病院237千円
固定資産売却代金	0	0	0	
借入金	0	0	0	
貸付金償還	66	66	0	
資本的収入計	120,166	38,319	△ 81,847	
建設改良費	125,339	39,292	△ 86,047	調剤支援システム16,275千円、自動血球計数装置5,891千円他
企業債償還金	111,339	127,882	16,543	
貸付金	1,200	2,400	1,200	
借入金償還	0	0	0	
資本的支出計	237,878	169,574	△ 68,304	
資本的収支	△ 117,712	△ 131,255	△ 13,543	

(単年度資金収支)

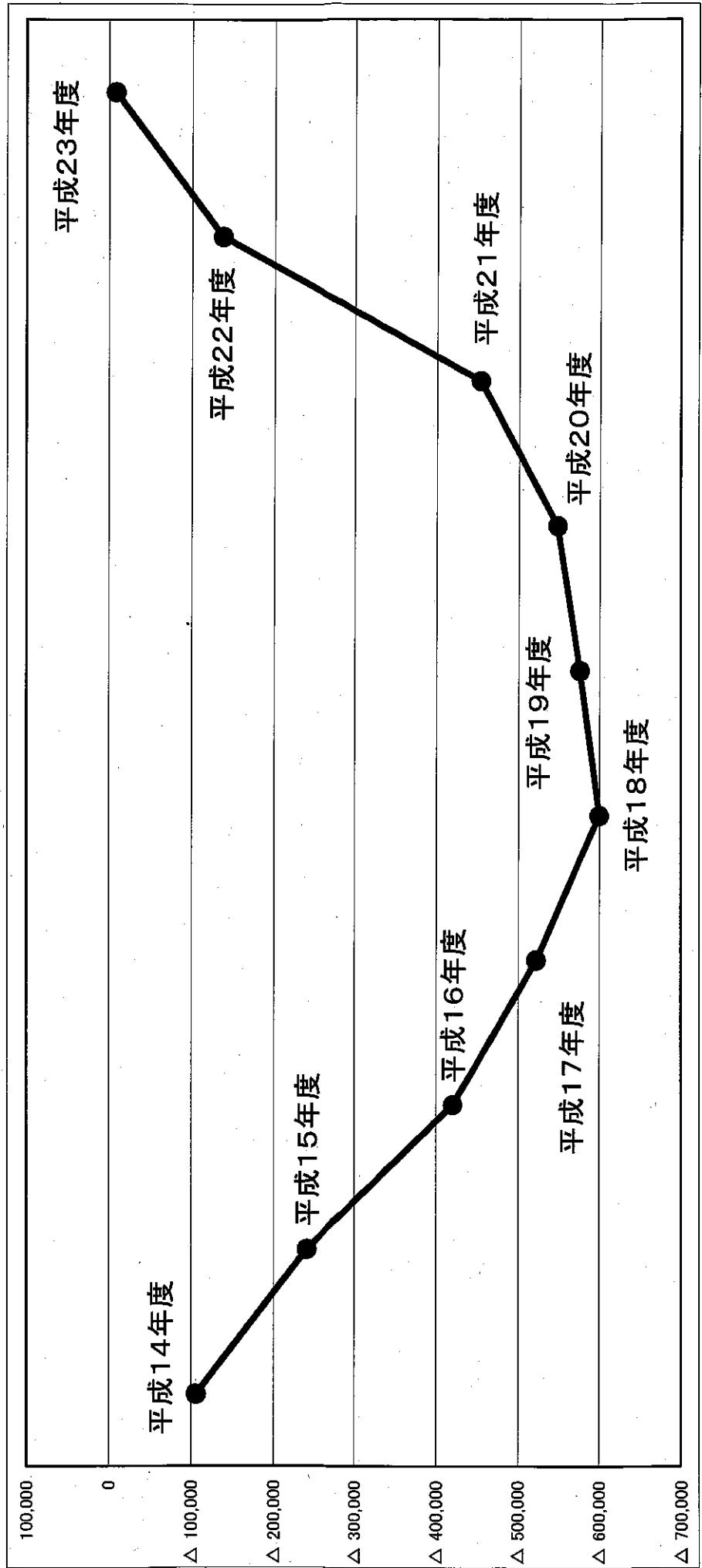
現金を伴わない費用(A)+(B)+(C)+(D)	102,247	109,899	7,652
単年度資金収支	92,896	107,931	15,035
資金不足負担金発生までの額	357,694	462,928	105,234
年度末引当金残高	163,166	199,624	36,458



# 累積剰余金及び累積欠損金の推移

(単位:千円)

年 度	平成14年度	平成15年度	平成16年度	平成17年度	平成18年度	平成19年度	平成20年度	平成21年度	平成22年度	平成23年度
病院事業等決算額	△ 105,964	△ 134,595	△ 179,759	△ 101,930	△ 77,335	23,845	27,904	94,614	108,361	129,287
端数調整及び 資本剰余金取り崩し額	0	0	0	0	0	0	0	0	207,581	0
累積剰余金 (△の場合は欠損金)	△ 105,964	△ 240,559	△ 420,318	△ 522,248	△ 599,583	△ 575,738	△ 547,834	△ 453,220	△ 137,278	△ 7,991



平成23年度日野病院組合病院事業決算概況資料

1. 収益的収支の状況

収入の部

(単位:千円)

科 目	23年度	22年度	増減	備 考
1. 医業収益	1,185,216	1,176,925	8,291	
(1) 入院収益	795,516	784,437	11,079	患者数26,631人(△131人) 1人1日当り診療単価29,872円(+560円)
(2) 外来収益	308,719	315,215	△ 6,496	患者数41,893人(△1,610人) 1人1日当り診療単価7,369円(+123円)
(3-1) 室料差額収益	25,643	25,313	330	個室使用患者数の増加に伴う。
(3-2) 公衆衛生活動収益	23,380	23,883	△ 503	人間ドック、婦人科検診等の減少に伴う。
(3-3) その他医業収益	18,267	18,283	△ 16	
(3-4) その他医業収益(事業間負担金)	13,691	9,794	3,897	在宅、診療所事業の人件費等負担金。
2. 医業外収益	355,839	354,451	1,388	
(1) 受取利息配当金	270	0	270	
(2) 補助金	38,234	38,967	△ 733	自治体病院補助金の減、地域医療再生基金事業補助金等の増による。
(3) 負担金	311,755	299,450	12,305	基礎年金拠出金に係る特別交付税等の増。
(4-1) その他医業外収益	5,580	16,034	△ 10,454	救急医療体制確保のための整備資金等の減。
合 計	1,541,055	1,531,376	9,679	

支出の部

科 目	23年度	22年度	増減	備 考
1. 医業費用	1,398,952	1,412,904	△ 13,952	
(1-1) 給与費	801,472	794,771	6,701	職員の異動に伴う増。医師1人増、看護師1人増、医療技術員1人増、(年度末における対前年比)
(1-2) 退職給与金(退職給与引当金)	55,900	102,250	△ 46,350	本給の165/1000の額を引当。平成22年度は47,000千円を追加引当。
(2) 材料費	231,678	227,659	4,019	整形外科手術の増に伴う診療材料費の増。
(3) 経費	81,459	74,812	6,647	光熱水費、賃借料の増等による。
(4) 委託費	113,212	106,545	6,667	遠隔画像診断委託費、CT保守料等の増による。
(5) 減価償却費 A	108,728	100,068	8,660	器械備品に係る減価償却費の増。
(6) 資産減耗費(現金を伴わない)B	0	907	△ 907	
(7) 研究研修費	6,074	5,463	611	学会発表等参加費、旅費の増。
(8) 本部費	429	429	0	
2. 医業外費用	38,285	38,891	△ 606	
(1) 支払利息及び企業債 取扱経費	35,871	36,604	△ 733	起債償還に係る支払利息の減。
(2) その他医業外費用	2,414	2,287	127	消費税納付額の増。
(3) その他医業外費用(不納欠損)C	0	0	0	
合 計	1,437,237	1,451,795	△ 14,558	

医業収支	△ 213,736	△ 235,979	22,243	
収益的収支	103,818	79,581	24,237	決算額
当年度末累積欠損金	△ 114,678	△ 218,496	103,818	

2. 資本的収支の状況

収入の部

科 目	23年度	22年度	増減	備 考
1. 資本的収入	38,319	120,166	△ 81,847	
(1) 企業債	36,200	120,100	△ 83,900	施設整備費、医療器機購入費の減少に伴う起債の減。
(2) 補助金	2,053	0	2,053	地域医療再生基金事業補助金、重症難病患者拠点・協力病院施設整備費補助金
(3) 貸付金償還金	66	66	0	准看護師に係るキャリアアップ奨学金償還金。
合 計	38,319	120,166	△ 81,847	

支出の部

科 目	23年度	22年度	増減	備 考
1. 資本的支出	167,621	236,498	△ 68,877	
(1) 建設改良費	38,699	125,339	△ 86,640	施設整備費、医療器機購入費の減。
(2) 企業債償還金	126,522	109,959	16,563	企業債元金償還額の増。
(3) 貸付金	2,400	1,200	1,200	看護師育成奨学金貸付金。
合 計	167,621	236,498	△ 68,877	

3. 単年度資金収支

科 目	23年度	22年度	増減	備 考
現金を伴わない費用(A+B+C)	108,728	100,975	7,753	
単年度資金収支	83,244	64,224	19,020	

4. 退職給与引当金

科 目	23年度	22年度	増減	備 考
前年度末退職給与引当金残高	163,166	120,453	42,713	
本年度引当金	55,900	102,250	△ 46,350	正職員の本給の165/1000の額を引当 (22年度は47,000千円を追加)
退職給与金	19,442	59,537	△ 40,095	支給職員3人(医師2名、准看護師1名)
年度末退職給与引当金残高	199,624	163,166	36,458	

5. 患者数及び病床利用率

科 目	23年度	22年度	増減	備 考
外来患者数(人)	41,893	43,503	△ 1,610	内科△1,314人、外科△171人、整形外科+51人、眼科△577人、小児科+459人、循環器内科△152人、脳神経内科+110人、その他+16人
実診療日数(日)	266	266	0	
1日当り外来患者数(人)	157.5	163.5	△ 6.0	
入院患者数(人)	26,631	26,762	△ 131	内科△52人、外科△327人、整形外科+431人、眼科△176人、小児科△7人
実診療日数(日)	366	365	1	
1日当り入院患者数(人)	72.8	73.3	△ 0.5	
病床利用率(%)	73.5	74.1	△ 0.6	

6. 資金不足比率

資金不足比率	算定の基礎となる事項	根拠
該当無し	(流動負債-流動資産)/営業収益 (100,810千円-971,699千円)/1,392,512千円	地方公共団体の財政の健全化に関する法律(平成19年法律第94号)第22条第1項の規定による。

※平成23年度決算統計数値(病院事業・在宅介護支援事業・診療所事業合算額)

平成23年度日野病院組合在宅介護支援事業決算概況資料

1. 収益的収支の状況

収入の部

(単位:千円)

科 目	23年度	22年度	増減	備 考
1.介護サービス収益	51,221	49,602	1,619	
(1)介護サービス収益	51,221	49,602	1,619	利用者数4,182人(+270人) 1人1日当り単価12,248円(△431円)
2.介護サービス外収益	13,870	13,870	0	
(1)負担金	13,870	13,870	0	へき地医療(訪問看護事業)に係る交付税。
合 計	65,091	63,472	1,619	

支出の部

科 目	23年度	22年度	増減	備 考
1.介護サービス費用	53,710	49,869	3,841	
(1)給与費	44,153	43,700	453	昇給に伴う増。
(2)材料費	0	42	△ 42	医療消耗備品費の減。
(3)経費	1,396	1,756	△ 360	修繕費、通信運搬費等の減。
(4)委託費	244	358	△ 114	介護システム保守料等の減。
(5)減価償却費 A	879	980	△ 101	器械備品減価償却費の減。(現金を伴わない経費)
(7)研究研修費	87	89	△ 2	
(8)負担金	6,951	2,944	4,007	施設管理費等負担金の増。
合 計	53,710	49,869	3,841	

収益的収支	11,381	13,603	△ 2,222	決算額
当年度末累積剰余金	47,413	36,032	11,381	

2.単年度資金収支

科 目	23年度	22年度	増減	備 考
現金を伴わない費用(A)	879	980	△ 101	
単年度資金収支	12,260	14,583	△ 2,323	

3.業務別利用者数

科 目	23年度	22年度	増減	備 考
訪問看護利用者数(人)	1,822	1,897	△ 75	
実日数(日)	243	243	0	
1日当り訪問看護利用者数(人)	7.5	7.8	△ 0.3	
訪問リハビリ利用者数(人)	2,360	2,015	345	
実日数(日)	243	243	0	
1日当り訪問リハビリ利用者数(人)	9.7	8.3	1.4	

平成23年度日野病院組合診療所事業決算概況資料

1. 収益的収支の状況

収入の部

(単位:千円)

科 目	黒坂診療所			二部診療所			合計			備 考
	23年度	22年度	増減	23年度	22年度	増減	23年度	22年度	増減	
1. 医業収益	4,801	5,323	△ 522	432	615	△ 183	5,233	5,938	△ 705	
(1) 外来収益	4,292	4,730	△ 438	393	546	△ 153	4,685	5,276	△ 591	【黒坂診療所】患者数1,157人(△154人) 1人1日当り診療単価3,710円(+102円) 【二部診療所】患者数94人(△34人) 1人1日当り診療単価4,181円(△90円) 【全体】患者数1,251人(△188人) 1人1日当り診療単価4,183円(+514円)
(2-1) 公衆衛生活動収益	507	593	△ 86	39	69	△ 30	546	662	△ 116	インフルエンザ予防接種の減。
(2-2) その他医業収益	2	0	2	0	0	0	2	0	2	
2. 医業外収益	11,324	12,192	△ 868	7,413	7,100	313	18,737	19,292	△ 555	
(1) 負担金交付金	11,324	12,192	△ 868	7,413	7,100	313	18,737	19,292	△ 555	診療所、へき地医療(応援医師)に係る交付税措置額の減
合 計	16,125	17,515	△ 1,390	7,845	7,715	130	23,970	25,230	△ 1,260	

支出の部

科 目	黒坂診療所			二部診療所			合計			備 考
	23年度	22年度	増減	23年度	22年度	増減	23年度	22年度	増減	
1. 医業費用	6,960	6,943	17	2,889	3,057	△ 168	9,849	10,000	△ 151	
(1) 材料費	504	475	29	24	24	0	528	499	29	医薬品費、診療材料費、の増による。
(2) 経費	311	220	91	220	331	△ 111	531	551	△ 20	消耗備品費(二部診エアコン)の減等による。
(3) 委託費	1,757	1,798	△ 41	1	10	△ 9	1,758	1,808	△ 50	松田医師の人件費に係る減。
(4) 減価償却費 A	0	0	0	292	292	0	292	292	0	建物償却費。(現金を伴わない経費)
(5) 負担金	4,388	4,450	△ 62	2,352	2,400	△ 48	6,740	6,850	△ 110	診療日数の減少(-5日)に伴う人件費負担金の減。
2. 医業外費用	0	0	0	33	53	△ 20	33	53	△ 20	
(1) 支払利息及び 企業債取扱経費	0	0	0	33	53	△ 20	33	53	△ 20	企業債利息の減少による。
合 計	6,960	6,943	17	2,922	3,110	△ 188	9,882	10,053	△ 171	

医業収支	△ 2,159	△ 1,620	△ 539	△ 2,457	△ 2,442	△ 15	△ 4,616	△ 4,062	△ 554	
収益的収支	9,165	10,572	△ 1,407	4,923	4,605	318	14,088	15,177	△ 1,089	決算額
当年度末累積剰余金	50,772	41,607	9,165	8,502	3,579	4,923	59,274	45,186	14,088	

## 2. 資本的収支の状況

### 支出の部

科 目	黒坂診療所			二部診療所			合計			備 考
	23年度	22年度	増減	23年度	22年度	増減	23年度	22年度	増減	
1.資本的支出	593	0	593	1,360	1,380	△ 20	1,953	1,380	573	
(1)建設改良費	593	0	593	0	0	0	593	0	593	黒坂診療所看板設置工事
(2)企業債償還金	0	0	0	1,360	1,380	△ 20	1,360	1,380	△ 20	企業債償還金の減少による。
合 計	593	0	593	1,360	1,380	△ 20	1,953	1,380	573	

## 3. 単年度資金収支

科 目	黒坂診療所			二部診療所			合計			備 考
	23年度	22年度	増減	23年度	22年度	増減	23年度	22年度	増減	
現金を伴わない費用(A)	0	0	0	292	292	0	292	292	0	
単年度資金収支	8,572	10,572	△ 2,000	3,855	3,517	338	12,427	14,089	△ 1,662	

## 4. 患者数

科 目	黒坂診療所			二部診療所			合計			備 考
	23年度	22年度	増減	23年度	22年度	増減	23年度	22年度	増減	
患者数(人)	1,157	1,311	△ 154	94	128	△ 34	1,251	1,439	△ 188	
実診療日数(日)	138	142	△ 4	49	50	△ 1	187	192	△ 5	
1日当り患者数(人)	8.4	9.2	△ 0.8	1.9	2.6	△ 0.7	6.7	7.5	△ 0.8	

## 平成 23 年度介護老人保健施設事業決算について

### 1. 総括的事項

#### ア. 決算総括

- 本年度で施設運営を開始してから6年目を終えた。利用状況は入所利用者は春から夏に減少したが、冬場の利用が増え昨年を若干上回った。しかし、短期入所、通所リハビリテーションは入所とは逆に春から夏にかけて増加したが、冬場の利用が大きく減少した。収益も384,732千円と前年度決算より1,640千円減少した。一方費用は、退職引当が今年度から始まったが、職員の退職により給与費は減少した。しかし、江府町への負担金の増により、382,942千円と前年度決算額を7,726千円上回った。したがって収益的収支は、前年より9,366千円減の1,790千円の黒字となった。

#### イ. 収益的収支の状況

- 施設運営事業収益については、入所定員70名に対し平均稼働率が89.2%であり収入額は、222,772千円（前年より3,388千円増）となった。

居宅介護料収益については、短期入所（予防含む）が定員10名に対し平均稼働率が55.2%であり、通所リハビリ（予防含む）は定員30名に対し平均稼働率が76.2%であり収入額は89,873千円（前年より5,244千円減）となった。

利用者等利用料収益は、利用延べ日数の減少に伴い日常生活費、食費収益、居住費収益をそれぞれ合わせて66,961千円（前年より868千円増）となった。

その他の事業収益は、介護職員処遇改善交付金が4,803千円（前年より678千円減）、その他分を合わせると収入総額は384,732千円となった。

費用については、介護サービス費用は334,787千円となった。その内訳は、職員人件費255,533千円、材料費10,760千円、経費22,921千円、委託費45,407千円、研究研修費166千円であった。介護サービス外費用は、江府町負担金が48,155千円であり、合わせて支出総額382,942千円となった。

### 2. 利用状況

#### (1) 入所 定員70名

年度中入所者数 89名、退所者数82名であった。入所前の状況としては、日野病院から14名、他病院から12名で、病院又は自宅からの再

入所が40名と最も多かった。退所の内訳は、在宅復帰が22名、入院が36名、他施設入所が19名で、入院が全体の43.9%を占めた。年間利用延べ人員は、22,865人(1日平均62.5人)であった。年平均稼働率は89.2%。

要介護度別状況は、年間延べ人数827人の内要介護5が194人(23.5%)、要介護4が301人(36.4%)、要介護3が132人(16.0%)で大半を占めた。

年間平均要介護度は、3.6(前年は3.8)。

保険者状況は、年間延べ人数で見ると、近隣では江府町301人(36.4%)、日野町113人(13.7%)、日南町70人(8.5%)、南部箕蚊屋広域連合123人(14.9%)で、県外からも176人(21.3%)の方に利用していただいた。

#### (2) 短期入所 定員10名

年間延べ利用者数は、介護277人、予防9人、計286人(月平均23.8人)。

延べ利用日数は、介護1,992日、予防28日、計2,020日(1日平均5.5人)。

年平均稼働率55.2%。

保険者別状況は、延べ人数286人の内、江府町118人(41.3%)、日野町114人(39.9%)、南部箕蚊屋広域連合52人(18.2%)。

#### (3) 通所リハビリ 定員30名

年間延べ利用者数は、介護697人、予防221人、計918人(月平均76.5人)であった。

延べ利用日数は、介護5,694日、予防1,419日、計7,113日(1日平均23.2人)。

年平均稼働率は、76.2%。

保険者別状況は、延べ人数918人の内、江府町689人(75.1%)、日野町195人(28.0%)、南部箕蚊屋広域連合34人(0.5%)。

### 3. その他

#### (1) 介護職員処遇改善交付金への取り組み

介護職員処遇改善交付金は、平成21年10月から実施されたが、平成24年3月にて終了となった。

今年度は介護報酬に対してサービス毎の交付率により交付され、3月に嘱託、臨時職員に対して一時金として支給した。残りの2か月分については、6月に支給予定である。

今後は介護職員処遇改善加算として報酬に組み込まれた。



## (2) 介護報酬の改定について

介護報酬改定は、最大の重要事項である。平成 24 年 4 月の改定の中身が与える影響は大きい。

今回の改定は基本サービス費が下がり、また介護職員処遇改善加算の報酬への変更により全体的にマイナス改定であった。

## (3) 利用者確保の状況

今年度は春から夏にかけて例年以上に利用者の減少がみられた。入院や特養入所など非常に多く、また、利用申込が全くない時期もあった。この為、真庭市・新見市・新庄村などの病院、居宅支援事業所などへのあいさつ回りを実施し、結果として入所につなげることが出来た。冬場に入ってから危機感を持ち、近隣市町村への PR 活動を行った。

## (4) 通所リハビリ・短期入所の状況

通所リハビリ・短期入所ともに開所以来利用者が増えてきていたが、今年度は両方ともに減少となった。長い間利用されていた方の死亡や入院が相次ぎ、また、新規利用者の方の伸び悩みが影響した。引き続き、病院関係、市町村の地域包括支援センターや居宅介護支援事業所との連携を強化していきたい。

## (5) 職員確保の状況

サービスの質の向上が最重要であるが、これにはマンパワーが不可欠である。しかし、応募者のない状況や急な退職者の発生で思うような体制の確保ができていない。

引き続き職安や専門学校等への PR を行い確保に向けての取組を行いたい。

## (6) 退職給与引当金の開始

今年度より本給の 50/1000 の引当を始めた。途中で 2 名の退職があったが引当金にて対応した。

(収益的収支) 平成23年度 介護老人保健施設あやめ 決算概況

(単位:千円)

区 分		18年度	19年度	20年度	21年度	22年度	23年度	対前年増減	備 考		
介護サービス収益	介護保健施設介護料収益	113,704	209,405	222,109	227,546	219,384	222,772	3,388			
	介護報酬収益	102,930	189,204	200,391	205,565	198,633	202,038	3,405			
	利用者負担金収益	10,774.0	20,201	21,718	21,981	20,751	20,734	△ 17			
	居宅介護料収益	32,142	73,991	80,205	88,087	95,117	89,873	△ 5,244			
	介護報酬収益	28,860	66,583	72,114	79,194	85,253	80,465	△ 4,788			
	利用者負担金収益	3,282	7,408	8,091	8,893	9,864	9,408	△ 456			
	利用者等利用料収益	33,521	64,333	68,652	68,652	66,093	66,961	868			
	介護保険施設利用料	2,431	4,480	4,695	4,726	4,495	4,565	70			
	居宅介護サービス利用料	430	920	1,038	1,076	1,152	1,116	△ 36			
	その他利用料収益	136	239	186	314	176	175	△ 1			
	食費収益	18,800	35,238	37,526	37,691	36,739	37,128	389			
	居住費収益	11,724	23,456	25,207	24,845	23,531	23,977	446			
	その他の事業収益				1,654	5,481	4,803	△ 678			
小計	179,367	347,729	370,966	385,939	386,075	384,409	△ 1,666				
介護サービス外収益	その他の運営事業収益	145	392	274	301	205	245	40			
	その他運営事業外収益	115	165	222	178	92	78	△ 14			
	小計	260	557	496	479	297	323	26			
収入合計		179,627	348,286	371,462	386,418	386,372	384,732	△ 1,640			
介護サービス費用	人件費	職員給与	154,110	204,417	217,633	238,387	255,834	251,243	△ 4,591		
		退職給与(繰延資産)(A)		33	54	54	54	75	21		
		退職給与(引当金)						4,215	4,215		
	小計	154,110	204,450	217,687	238,441	255,888	255,533	△ 355			
	材料費	医薬品費	3,536	8,239	4,964	4,956	5,357	4,178	△ 1,179		
		施設療養材料費	1,185	1,801	2,731	3,124	3,046	2,974	△ 72		
		その他材料費	2,876	4,563	4,772	4,178	3,998	3,608	△ 390		
		小計	7,597	14,603	12,467	12,258	12,401	10,760	△ 1,641		
	経費	福利厚生費	81	167	193	237	347	406	59		
		旅費交通費	168	88	138	67	80	85	5		
		職員被服費	11	144	0	14	4	0	△ 4		
		通信費	445	586	555	596	532	453	△ 79		
		消耗品費	1,057	1,110	1,116	1,582	1,518	1,698	180		
		消耗器具備品	217	1,154	777	410	1,289	426	△ 863		
		車両費	962	1,896	1,959	2,021	2,199	2,812	613		
		会議費					3	7	4		
		光熱水費	8,350	12,569	14,180	11,390	13,516	13,878	362		
		修繕費	10	58	289	734	893	1,431	538		
		賃借料	505	1,142	1,181	1,181	1,158	540	△ 618		
		保険料	444	352	364	356	404	402	△ 2		
		交際費	47	41	60	81	62	44	△ 18		
		諸会費	382	140	140	148	142	156	14		
		雑費	332	669	580	738	667	583	△ 84		
		小計	13,011	20,116	21,532	19,555	22,814	22,921	107		
		委託費	寝具委託	971	2,113	2,305	2,366	2,334	2,367	33	
			清掃委託	50	785	1,693	1,669	1,666	1,800	194	
	給食委託		21,885	36,386	38,590	38,146	37,102	36,302	△ 800		
	洗濯委託		1,106	1,773	2,360	2,218	2,299	2,132	△ 167		
	その他委託		2,202	3,567	3,164	2,901	3,289	2,391	△ 898		
	医療費		576	840	641	643	690	355	△ 335		
	小計	26,790	45,464	48,753	47,943	47,380	45,407	△ 1,973			
	研修費	図書費	19	37	22	19	21	19	△ 2		
		謝金	38	0	0	0	20	0	△ 20		
		旅費交通費	313	170	203	133	160	99	△ 61		
		研修雑費	230	61	155	206	155	48	△ 107		
	小計	600	268	380	358	356	166	△ 190			
	減価償却費(B)	27	27	27	27	4	0	△ 4			
	介護サービス外費用	その他施設運営外費用	26,895	44,621	44,735	46,120	36,373	48,155	11,782		
	支出合計		229,030	329,549	345,581	364,700	375,216	382,942	7,726		
	収入支出差引		△ 49,403	18,737	25,881	21,718	11,156	1,790	△ 9,366		
	累積剰余金・累積欠損金(△の場合)		△ 55,410	△ 36,673	△ 10,792	10,926	22,082	23,872			
	(資本的収支)										
	区 分		18年度	19年度	20年度	21年度	22年度	23年度			
	資本的収入計		0	0	0	0	0	0			
	資本的支出計		職員給与費(退職給与費)	167	103	0	0	0			
	資本的収支		△ 167	△ 103	0	0	0	0			
	(単年度資金収支)										
現金を伴わない費用		27	60	81	81	58	75	17			
単年度資金収支		△ 49,543	18,694	25,962	21,799	11,214	1,865	△ 9,349			
(退職給与引当金残高)											
退職給与引当金		0	0	0	0	0	4,215	4,215			
職員給与費		退職者数(予定人数)	1	1	0	0	1	2	1		
		退職給与費	167	103	0	0	0	694	694		
年度末退職給与引当金残高		0	0	0	0	0	3,521				

# 事業別利用状況

介護老人保健施設あやめ

平成23年度

入所

入所定員	前年度末入所者数	年度中の入退所状況							利用延べ人員	年度末利用者数
		入所人員	退所人員	退所理由						
				在宅復帰	入院	他施設入所	死亡	計		
70	62	89	82	22	36	19	5	82	22,865	69

月別入所状況

4/1	62	4月	5月	6月	7月	8月	9月	10月	11月	12月	1月	2月	3月	計
入所者数		2	2	6	6	6	7	3	1	5	5	3	3	49
退所者数		11	11	4	3	11	6	5	4	9	5	6	7	82
再入所者数		3	3	4	3	3	2	4	2	7	4	2	3	40
月末人員		56	50	56	62	60	63	65	64	67	71	70	69	
のべ利用日数		1,760	1,622	1,628	1,849	1,854	1,836	1,990	1,954	1,986	2,116	2,097	2,173	22,865
稼働率(%)		83.8	74.7	77.5	85.2	85.4	87.4	91.7	93.0	91.5	97.5	103.3	100.1	89.2

退所理由

	在宅復帰	入院	特養	老健	ケアハウス・有料老人ホーム	グループホーム	死亡	計
退所者数	22	36	13	2	0	4	5	82
割合(%)	26.8	43.9	15.9	2.4	0	4.9	6.1	

入所前の状況

	日野病院	他病院	老健	養護老人	自宅	その他	再入所(病院)	再入所(自宅)	計
入所者数	14	12	0	0	23	0	25	15	89
割合(%)	15.7	13.5	0	0	25.8	0	28.1	16.9	

保険者別状況

	江府町	日野町	日南町	南部箕蚊屋	米子市	鳥取市	新見市	真庭市	新庄村	松江市	倉敷市	赤穂市	計
のべ人数	301	113	70	123	20	24	31	84	24	21	12	4	827
割合(%)	36.4	13.7	8.5	14.9	2.4	2.9	3.7	10.2	2.9	2.5	1.5	0.5	

平均年齢・平均入所期間(平成24年3月31日現在・69名)

	男	女	総数
平均年齢	85.25歳	85.24歳	85.24歳
平均入所期間	9.9ヶ月(300.87日)	10.81ヶ月(328.62日)	10.6ヶ月(322.18日)

	～1月未満	～3月未満	～6月未満	～1年未満	～2年未満	2年以上	計
男	2	1	3	4	5	1	16
女	4	11	8	16	7	7	53
計	6	12	11	20	12	8	69

介護度別(年間 平均要介護度3.6)

	要介護1	要介護2	要介護3	要介護4	要介護5	計
男	15	30	38	93	44	220
女	14	141	94	208	150	607
計	29	171	132	301	194	827
割合(%)	3.5	20.7	16.0	36.4	23.5	

短期入所

月別利用状況

月		4月	5月	6月	7月	8月	9月	10月	11月	12月	1月	2月	3月	計
利用者数	介護	26	29	29	28	20	24	26	23	22	19	15	16	277
	予防	0	0	0	3	1	0	1	0	1	1	0	2	9
	計	26	29	29	31	21	24	27	23	23	20	15	18	286
のべ利用日数	介護	209	222	201	218	169	177	181	143	159	137	78	98	1,992
	予防	0	0	0	9	2	0	2	0	2	5	0	8	28
	計	209	222	201	227	171	177	183	143	161	142	78	106	2,020
稼働率(%)		69.7	71.6	67.0	73.2	55.2	59.0	59.0	47.7	51.9	45.8	26.9	34.2	55.2

保険者別利用状況

		江府町	日野町	南部箕蚊屋	日南町	米子市	計
のべ人数	介護	110	113	52	1	1	277
	予防	8	1	0	0	0	9

介護度別(年間 平均要介護度3.0 要支援1.8)

介護度	要介護1	要介護2	要介護3	要介護4	要介護5	計	要支援1	要支援2	計	総計
男	18	17	25	6	15	81	2	2	4	85
女	20	51	49	49	27	196	0	5	5	201
計	38	68	74	55	42	277	2	7	9	286
割合(%)	13.7	24.5	26.7	19.9	15.2		22.2	77.8		

通所リハビリテーション

月別利用状況

月		4月	5月	6月	7月	8月	9月	10月	11月	12月	1月	2月	3月	計
利用者数	介護	55	57	59	59	61	62	63	59	59	56	53	54	697
	予防	17	18	18	19	17	19	18	17	20	18	20	20	221
	計	72	75	77	78	78	81	81	76	79	74	73	74	918
のべ利用日数	介護	478	461	528	496	562	490	530	475	465	403	377	429	5,694
	予防	109	114	124	126	116	122	113	110	128	108	118	131	1,419
	計	587	575	652	622	678	612	643	585	593	511	495	560	7,113
営業日		26	26	26	26	27	25	26	26	26	25	25	27	311
稼働率(%)		75.3	73.7	83.6	79.7	83.7	81.6	82.4	75.0	76.0	68.1	66.0	69.1	76.2
1日平均		22.6	22.1	25.1	23.9	25.1	24.5	24.7	22.5	22.8	20.4	19.8	20.7	22.9

保険者別利用状況

		江府町	日野町	南部箕蚊屋	計
のべ人数	介護	517	146	34	697
	予防	172	49	0	221

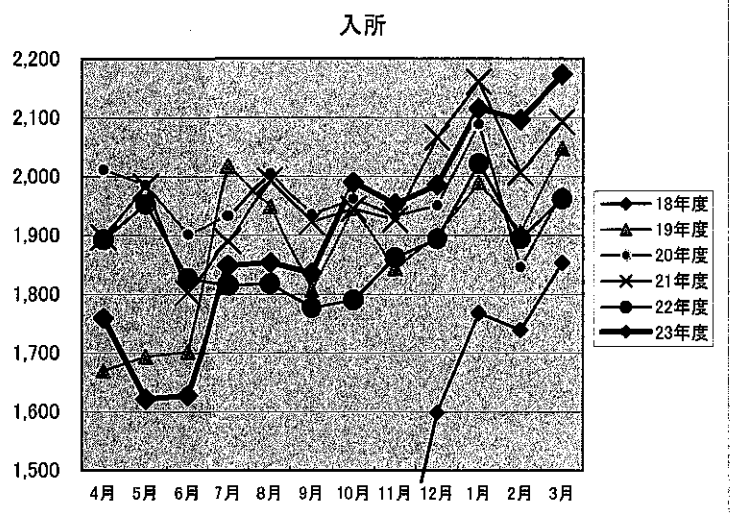
介護度別(年間 平均要介護度2.4 要支援1.6)

介護度	要介護1	要介護2	要介護3	要介護4	要介護5	計	要支援1	要支援2	計	総計
男	85	97	40	24	27	273	33	74	107	380
女	98	142	72	90	22	424	54	60	114	538
計	183	239	112	114	49	697	87	134	221	918
割合(%)	26.3	34.3	16.1	16.4	7.0		39.4	60.6		

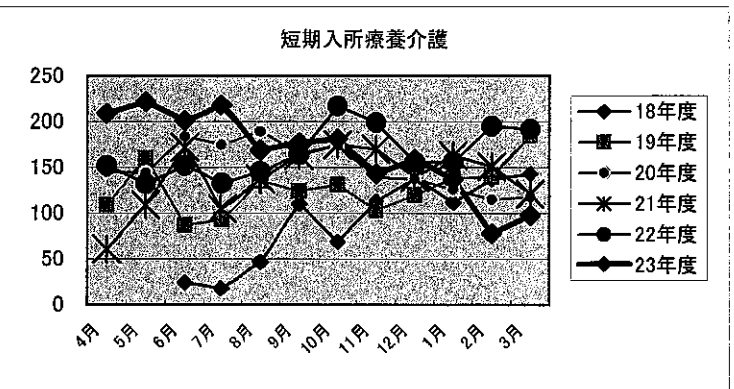
# 介護老人保健施設あやめ 年度別月別利用状況

のべ利用日数

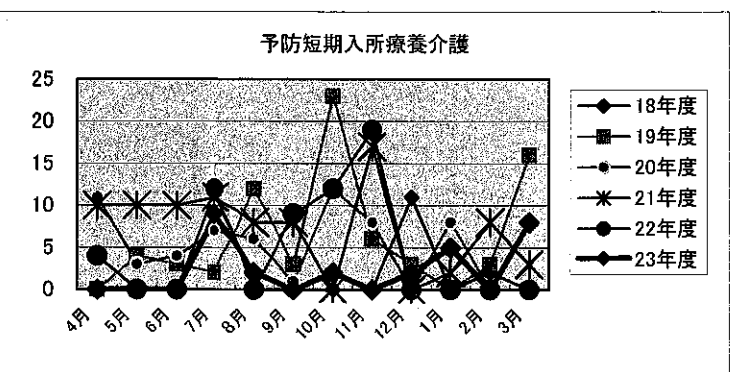
入所	18年度	19年度	20年度	21年度	22年度	23年度
4月		1,670	2,012	1,897	1,893	1,760
5月		1,694	1,986	1,983	1,953	1,622
6月	304	1,702	1,902	1,803	1,827	1,628
7月	708	2,017	1,933	1,890	1,815	1,849
8月	866	1,949	2,005	1,993	1,818	1,854
9月	959	1,807	1,935	1,923	1,777	1,836
10月	1,139	1,946	1,962	1,945	1,790	1,990
11月	1,285	1,844	1,933	1,927	1,862	1,954
12月	1,599	1,901	1,951	2,067	1,894	1,986
1月	1,768	1,990	2,089	2,161	2,022	2,116
2月	1,739	1,906	1,846	2,007	1,895	2,097
3月	1,854	2,048	1,973	2,093	1,962	2,173
合計	12,221	22,474	23,527	23,689	22,508	22,865



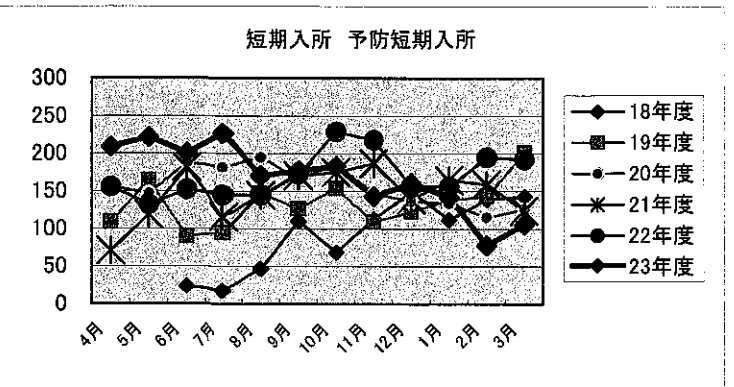
短期	18年度	19年度	20年度	21年度	22年度	23年度
4月		109	145	61	152	209
5月		160	144	109	132	222
6月	24	87	184	172	152	201
7月	18	93	175	105	133	218
8月	47	135	189	137	145	169
9月	110	124	165	163	164	177
10月	69	131	174	175	217	181
11月	113	103	139	170	199	143
12月	138	120	137	139	156	159
1月	112	138	126	163	156	137
2月	137	140	115	151	195	78
3月	143	185	118	121	192	98
合計	911	1,525	1,811	1,666	1,993	1,992



予防短期	18年度	19年度	20年度	21年度	22年度	23年度
4月		0	11	10	4	0
5月		4	3	10	0	0
6月		3	4	10	0	0
7月		2	7	11	12	9
8月	0	12	6	8	0	2
9月	0	3	1	8	9	0
10月	0	23	12	0	12	2
11月	0	6	8	17	19	0
12月	11	3	0	0	0	2
1月	0	0	8	2	0	5
2月	2	3	0	8	0	0
3月	0	16	8	3	0	8
合計	13	75	68	87	56	28



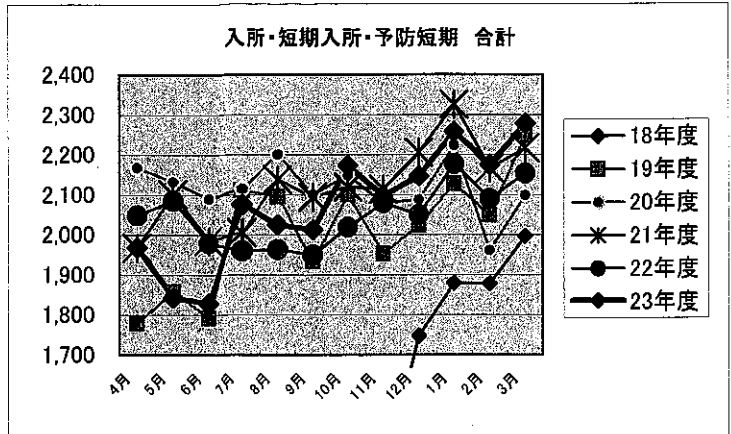
短期計	18年度	19年度	20年度	21年度	22年度	23年度
4月		109	156	71	156	209
5月		164	147	119	132	222
6月	24	90	188	182	152	201
7月	18	95	182	116	145	227
8月	47	147	195	145	145	171
9月	110	127	166	171	173	177
10月	69	154	186	175	229	183
11月	113	109	147	187	218	143
12月	149	123	137	139	156	161
1月	112	138	134	165	156	142
2月	139	143	115	159	195	78
3月	143	201	126	124	192	106
合計	924	1,600	1,879	1,753	2,049	2,020



入所・短期入所・予防短期入所合計

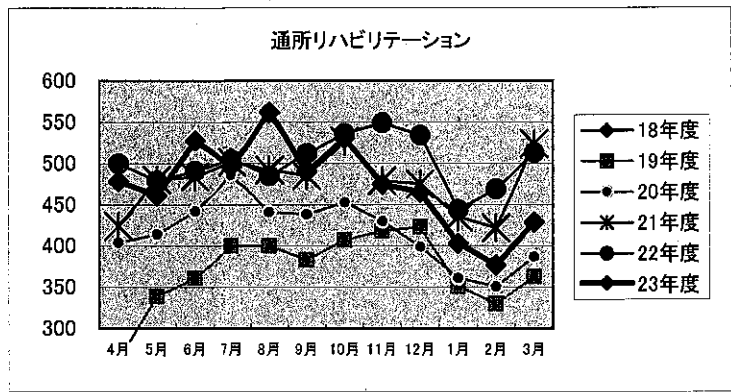
	18年度	19年度	20年度	21年度	22年度	23年度
4月		1,779	2,168	1,968	2,049	1,969
5月		1,858	2,133	2,102	2,085	1,844
6月	328	1,792	2,090	1,985	1,979	1,829
7月	726	2,112	2,115	2,006	1,960	2,076
8月	913	2,096	2,200	2,138	1,963	2,025
9月	1,069	1,934	2,101	2,094	1,950	2,013
10月	1,208	2,100	2,148	2,120	2,019	2,173
11月	1,398	1,953	2,080	2,114	2,080	2,097
12月	1,748	2,024	2,088	2,206	2,050	2,147
1月	1,880	2,128	2,223	2,326	2,178	2,258
2月	1,878	2,049	1,961	2,166	2,090	2,175
3月	1,997	2,249	2,099	2,217	2,154	2,279

13,145 24,074 25,406 25,442 24,557 24,885



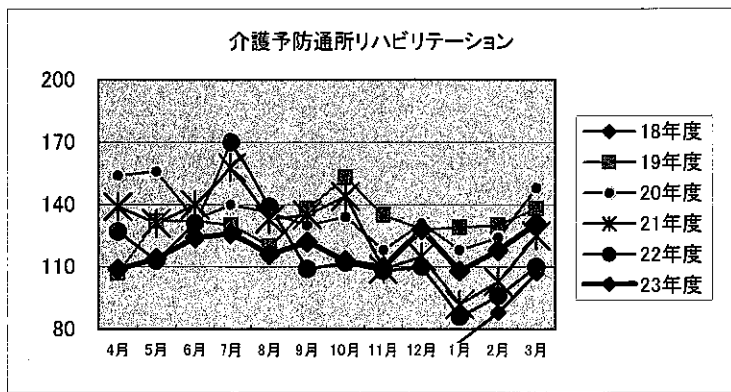
通所	18年度	19年度	20年度	21年度	22年度	23年度
4月		262	404	424	500	478
5月		339	414	480	479	461
6月	104	361	442	484	491	528
7月	178	400	486	502	505	496
8月	194	400	441	492	485	562
9月	175	383	438	485	512	490
10月	206	407	453	527	536	530
11月	201	418	430	479	549	475
12月	212	423	399	475	534	465
1月	225	351	361	435	444	403
2月	234	330	351	422	469	377
3月	267	363	387	524	513	429

1,996 4,437 5,006 5,729 6,017 5,694



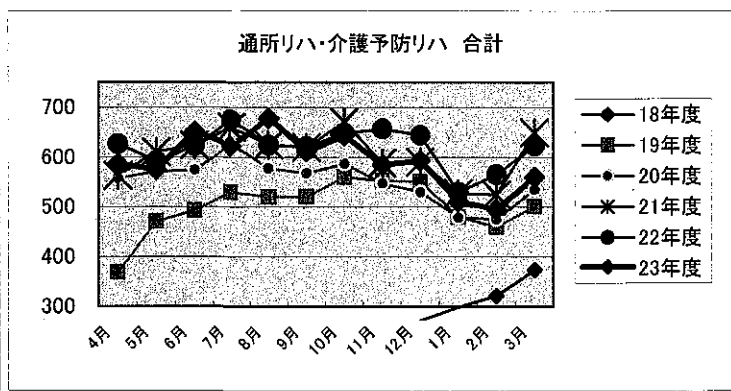
予防通所	18年度	19年度	20年度	21年度	22年度	23年度
4月		107	154	139	127	109
5月		132	156	131	113	114
6月		132	133	140	131	124
7月		130	140	158	170	126
8月	9	120	136	133	139	116
9月	31	138	130	135	109	122
10月	32	153	134	144	112	113
11月	58	135	118	109	108	110
12月	60	128	131	115	110	128
1月	74	129	118	92	86	108
2月	88	130	124	103	96	118
3月	107	138	148	125	110	131

459 1,572 1,622 1,524 1,411 1,419



通所計	18年度	19年度	20年度	21年度	22年度	23年度
4月		369	558	563	627	587
5月		471	570	611	592	575
6月	104	493	575	624	622	652
7月	178	530	626	660	675	622
8月	203	520	577	625	624	678
9月	206	521	568	620	621	612
10月	238	560	587	671	648	643
11月	259	553	548	588	657	585
12月	272	551	530	590	644	593
1月	299	480	479	527	530	511
2月	322	460	475	525	565	495
3月	374	501	535	649	623	560

2,455 6,009 6,628 7,253 7,428 7,113



## 平成23年度介護老人保健施設事業決算概況資料

### 1. 収益的収支の状況

#### 収入の部

〔単位:円〕

科 目	23年度	22年度	増 減	備 考
1.介護サービス収益	384,409	386,075	△ 1,666	
(1)介護保健施設 介護料収益	222,772	219,384	3,388	
ア.介護報酬収益	202,038	198,633	3,405	入所延人数の増 H18年度12,221人(稼働率58.8%) H19年度22,474人(稼働率87.7%) H20年度23,527人(稼働率92.1%) H21年度23,689人(稼働率92.7%) H22年度22,508人(稼働率88.1%) H23年度22,865人(稼働率89.2%)
イ.利用者負担金収益	20,734	20,751	△ 17	
(2)居宅介護料収益	89,873	95,117	△ 5,244	
ア.介護報酬収益	80,465	85,253	△ 4,788	【短期】 H18年度 延人数 924人(稼働率30.4%) H19年度 延人数 1,600人(稼働率43.7%) H20年度 延人数 1,879人(稼働率51.5%) H21年度 延人数 1,753人(稼働率48.0%) H22年度 延人数 2,049人(稼働率56.1%) H23年度 延人数 2,020人(稼働率55.2%)
イ.利用者負担金収益	9,408	9,864	△ 456	【通所】 H18年度 延人数 2,445人(稼働率33.8%) H19年度 延人数 6,009人(稼働率65.7%) H20年度 延人数 6,623人(稼働率71.0%) H21年度 延人数 7,253人(稼働率77.7%) H22年度 延人数 7,428人(稼働率79.6%) H23年度 延人数 7,113人(稼働率76.2%)
(3)利用者等利用料収益	66,961	66,093	868	
ア.介護保健施設 利用料収益	4,565	4,495	70	入所延日数増による日常生活費増
イ.居宅介護サ ービス利用料収益	1,116	1,152	△ 36	通所リハ短期入所延日数減による日常生活費 の減
ウ.その他の利用料収益	175	176	△ 1	電気製品使用料
エ.食費収益	37,128	36,739	389	入所利用日数増による
オ.居住費収益	23,977	23,531	446	入所利用日数増による
(4)その他の事業収益	4,803	5,481	△ 678	介護職員処遇改善交付金
2.介護サービス外収益	323	297	26	
ア.その他の施設運営 事業収益	245	205	40	主治医意見書、認定調査
イ.その他の施設運営 事業外収益	78	92	△ 14	自動販売機手数料減
合 計	384,732	386,372	△ 1,640	



支出の部

科 目	23年度	22年度	増 減	備 考
1.介護サービス費用	334,787	338,843	△ 4,056	
(1)給与費	255,533	255,888	△ 355	
ア.給料	84,314	82,645	1,669	
①看護師給	25,288	29,346	△ 4,058	看護師の退職
②介護職員給	30,430	27,097	3,333	
③医療技術員給	13,214	10,995	2,219	理学療法士の増
④事務員給	15,382	15,207	175	
イ.手当	46,493	47,482	△ 989	看護師の退職、時間外手当の減
ウ.賃金	82,267	85,859	△ 3,592	嘱託介護士の減
エ.法定福利費	38,169	37,599	570	共済追加費用の増、社保負担率の改定
オ.退職給与金	4,290	2,303	1,987	2名分の退職給与金、退職給与引当金
(2)材料費	10,760	12,401	△ 1,641	
ア.医薬品費	4,178	5,357	△ 1,179	医薬品の減
イ.施設療養材料費	2,974	3,046	△ 72	診療材料費
ウ.その他材料費	3,608	3,998	△ 390	イベント食材、紙おむつ、介護材料等
(3)経 費	22,921	22,814	107	
ア.厚生福利費	406	347	59	職員検診、人間ドック事業所負担金増
イ.旅費交通費	85	80	5	研修会等旅費交通費
ウ.職員被服費	0	4	△ 4	
エ.通信費	453	532	△ 79	切手代、メール便
オ.消耗品費	1,698	1,518	180	事務用品、生活用品、消毒剤等
カ.消耗器具備品費	426	1,289	△ 863	車椅子、PHS、コールマット等
キ.車両費	2,812	2,199	613	軽油代・ガソリン代増、車検費用、タイヤ購入
ク.会議費	7	3	4	
ケ.光熱水費	13,878	13,516	362	電気料、ガス使用料金増
コ.修繕費	1,431	893	538	電気製品修理、介護用品修理、エアコン修理等
サ.賃借料	540	1,158	△ 618	軽自動車、介護システム、コピー機他
シ.保険料	402	404	△ 2	施設賠償保険、自動車建物共済
ス.交際費	44	62	△ 18	利用者香典他
セ.諸会費	156	142	14	全国老健協会費、鳥取県老健協会費
ソ.雑費	583	667	△ 84	医療廃棄物、ごみ袋、振込手数料等

科 目	23年度	22年度	増減	備 考
(4) 委託費	45,407	47,380	△ 1,973	
ア. 寝具委託費	2,367	2,334	33	寝具委託料
イ. 清掃委託費	1,860	1,666	194	清掃委託、マット・カーテンクリーニング
ウ. 給食委託費	36,302	37,102	△ 800	メフオス委託利用者の減
エ. 洗濯委託費	2,132	2,299	△ 167	短期入所利用者の減、タオル類洗濯
オ. その他委託費	2,391	3,289	△ 898	パソコン機器保守料
カ. 医療費	355	690	△ 335	病院診察料、検査費用
(5) 研究研修費	166	356	△ 190	
ア. 図書費	19	21	△ 2	月刊誌購読料
イ. 謝金	0	20	△ 20	
ウ. 旅費交通費	99	160	△ 61	研修旅費交通費
エ. 研修雑費	49	155	△ 107	資料代、研修受講料、参加費
(6) 減価償却費	0	4	△ 4	
ア. 減価償却費	0	4	△ 4	
2. 介護サービス外費用	48,155	36,373	11,782	
(1) 控除外消費税	0	0	0	
(2) 支払利息	0	0	0	
(3) その他の施設 運営事業外費用	48,155	36,373	11,782	江府町への負担金の増
費用合計	382,942	375,216	7,726	
収益費用差引	1,790	11,156	△ 9,366	